

*Корнієнко Інокентій Олексійович*  
*Мукачівський державний університет*  
*Кандидат психологічних наук, доцент кафедри психології*

*Данайканич Ольга Іванівна*  
*Мукачівський державний університет*  
*магістрант кафедри психології*  
*м.Мукачєво*

### **Чинники адаптації сімей до нового життєвого простору**

*В статті описується результати дослідження особистісних рис, які можуть проявляти вплив на процес адаптації до нового життєвого простору у молодих сімей. Зображені дані по чоловічих та жіночих якостях: самооцінка, тривожність, «психологічна статя», що сприяє або заважає налагодженню контакту подружжя при негараздах в адаптації та їх вирішення. Говориться про важливість періоду знайомства та залицяння перед шлюбом, що дає можливість молодим парам краще познайомитися та прослідкувати за партнером у різних сферах життєдіяльності. Період знайомства та залицяння перед шлюбом впливає на успішність майбутньої адаптації, що є підґрунтям для побудови міцної сім'ї.*

**Ключові слова:** *сім'я, шлюб, адаптація, «психологічна статя», тривожність, самооцінка, маскуліність, фемінність.*

Родина та шлюб як форма сімейної організації є складними для вивчення феноменами. На початку ХХ століття представники соціальних наук почали виявляти активну цікавість до шлюбу. За деякими виключеннями, до середини 1960-х - початку 1970-х рр. шлюб практично не вивчався психологами як самостійний феномен. Найбільший інтерес до нього проявляли клінічні психологи у зв'язку з удосконаленням подружньої терапії,

а також окремі соціальні психологи, що виявили в подружній діаді унікальний об'єкт для перевірки своїх теорій міжособових стосунків [2].

Шлюб – це форма міжособових гендерних стосунків, що має властивості системи і є способом задоволення певної групи потреб. На думку І.В.Дорно, сімейні стосунки регулюються нормами моралі і права. Їх основу складає «шлюб – історично обумовлена, санкціонована і регульована суспільством форма стосунків між статями, між чоловіком і жінкою, що встановлює їх права і обов'язки за відношенням один до одного і до дітей, свого потомства, батьків» [3, с.16].

Сім'я є складнішою системою стосунків, вона об'єднує не лише подружжя, їх дітей, а також їх родичів або просто близьких подружжю і необхідних їм людей [5]. За визначенням А.І.Антонова, сім'я – це заснована на єдиній загальносімейній діяльності спільність людей, пов'язаних вузами шлюбу-батьківства-спорідненості, і тим самим що здійснює відтворення населення і спадкоємність сімейних поколінь, а також соціалізацію дітей і підтримку існування членів сім'ї. Антонов вважає, що лише наявність такого триєдиного відношення дозволяє говорити про конструювання сім'ї як такої в її формі. Факт одного або двох з названих стосунків характеризує фрагментарність сімейних груп, що були раніше сім'ями (унаслідок дорослішання і відділення дітей, розпаду сім'ї через хворобу, смерті її членів, через розлучення і інших видів сімейної дезорганізації), або що не стали ще сім'ями (наприклад, молоді сім'ї, що характеризуються тільки шлюбом, але не батьківством і кровною спорідненістю) [1].

Таким чином, шлюб і сім'я є важливими поняттями, що вивчаються у психології, і стали актуальними і для нашого дослідження. А саме, чинники, що впливають на адаптацію до них.

Після створення сім'ї на спільному життєвому шляху молодому подружжю доводиться зіштовхуватися з багатьма проблемами і труднощами, що заважатимуть їх адаптації. Перед ними стоять гострі проблеми матеріально-економічного, житлово-побутового та інтимно-особистісного

характеру. Невизначеність майбутнього, поява протиріч, нестабільність заробітків, невідповідність до сімейного життя та виживання в нових умовах – це все позначається на внутрішньо-сімейних процесах, на характері взаємостосунків членів сім'ї та її стосунків із оточуючим середовищем і т.п. [4;6]. Наше дослідження, робить на крок ближчим вирішення даної проблеми – адаптації до шлюбу молодих сімей.

Метою нашого дослідження було визначення факторів, які так чи інакше впливають на поведінку людей у шлюбі та на процес адаптації до нового життєвого простору подружжя. Це може бути – рівень самооцінки, «психологічна стать» особистості, що носить в собі перелік особистісних рис, тривожність, прояв ревностей тощо. Шлюб може укладатися у різні вікові періоди, сім'ї також будуються не однаково. Адаптація до подружнього життя може проходити в різних сім'ях різний період часу. Проте знання особливостей даного процесу, особистості чоловіка та дружини дають змогу краще розуміти один одного, йти на поступки, що позитивно впливає на стосунки в шлюбі.

Вибірку емпіричного дослідження склали 60 чоловік (30 жінок та 30 чоловіків) віком від 20 до 59 років, яких було поділено на 3 вікові групи: від 20 до 24, від 25 до 35, від 40 до 59 років. При проведенні даного дослідження були використані наступні методики:

1. Методика С.Бем на визначення психологічної статі;
2. Методика на визначення рівня тривожності Тейлора;
3. Шкала самооцінки Дембо-Рубінштейн.

За методикою на визначення маскулінності-фемінності особистості (за С.Бем) нами були отримані результати окремо за жіночою та чоловічою вибіркою, що для більш наочного представлення зображені графічно на Рис.1 та Рис.2 відповідно.

Аналізуючи отримані результати за методикою визначення маскулінності-фемінності особистості (за С.Бем), можемо зробити висновок про те, що у всіх жінок переважає андрогідний психологічний тип (від 70%

до 80%). Жінкам андрогідної психологічної статі притаманні риси як маскулінного, так і фемінного типу (рівень  $M=0,626$ ,  $F=0,778$ ). При цьому, прийнято вважати, що виражаються вони більш гармонійно і взаємодоповнююче. Така гармонійна інтеграція протилежних рис підвищує адаптивні можливості особистості в суспільстві та в шлюбі. Таким чином, можна вважати, що жінки краще соціалізуються та адаптуються до зовнішніх умов.

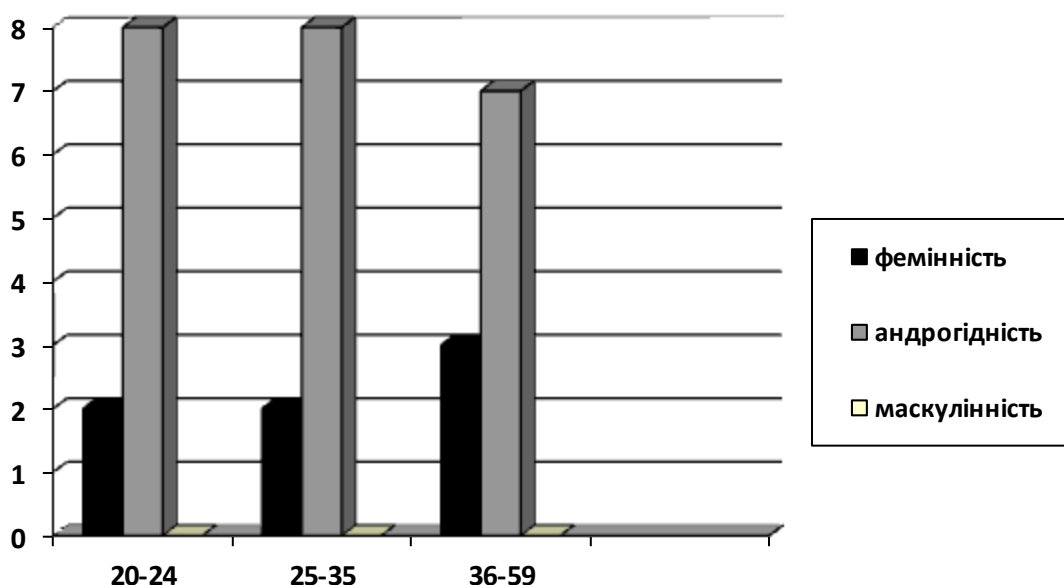
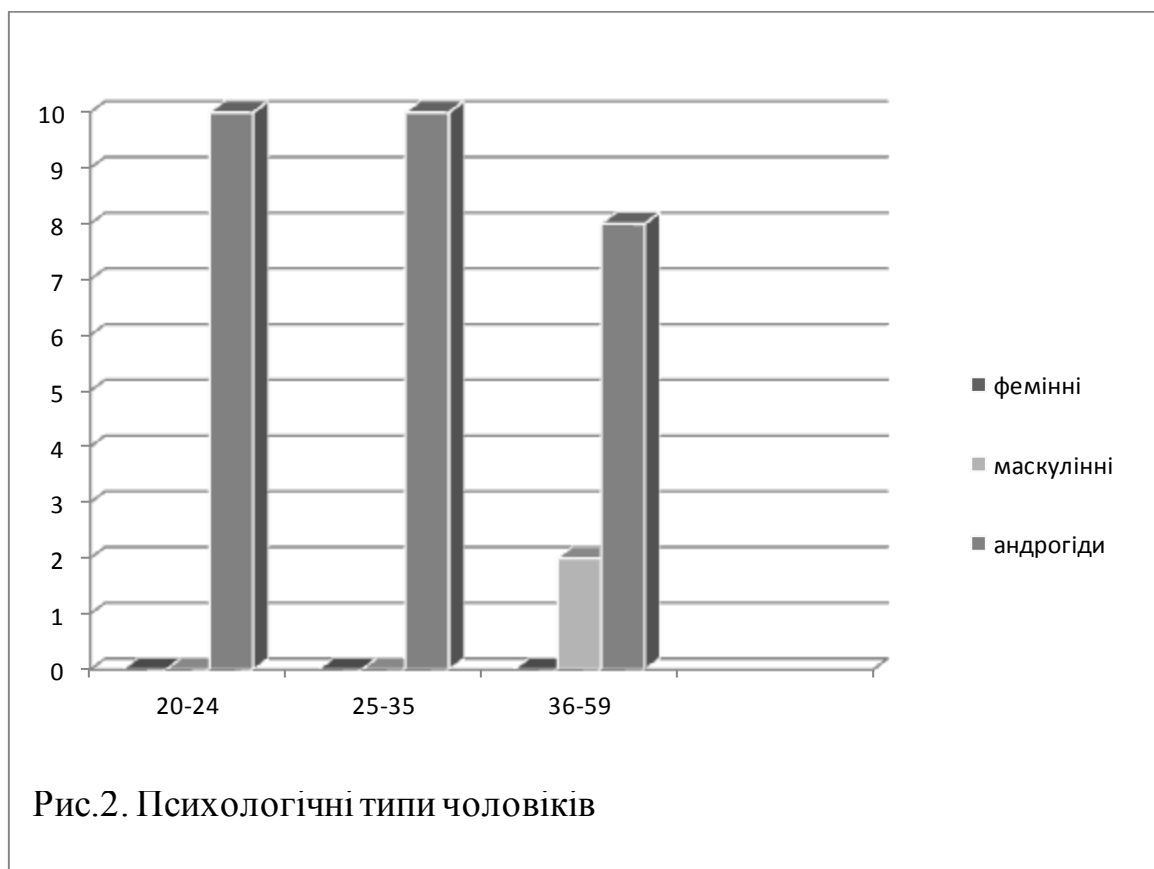


Рис. 1. Психологічні типи жінок

Жінки вказаного типу виявляють бажання кар'єрного зростання, але при цьому надають перевагу міжособистісним зв'язкам та емоційному клімату в колективі, в сім'ї, вільно виражаючи емоції та почуття. Їм притаманні такі риси характеру як наполегливість, бажання до домінування, лідерські якості, легкість встановлення міжособистісних контактів, завищена самооцінка, високий рівень домагань, впевненість в своїх силах, вирішують чоловічі завдання, використовуючи жіночі вміння. Вияв ревнощів у них супроводжуються емоційно-експресивною поведінкою, а деколи навіть схильністю до агресивної поведінки.

Слід звернути увагу, що з віком зростає кількість жінок фемінного типу: у старшій віковій групі 36-59 років, кількість фемінних жінок більше, ніж у молодших вікових групах: 20-25 р – 20%, 26-35 р – 20%, 36-59 – 30%. Це може бути результатом стереотипізації статевої поведінки у соціумі, тобто з віком частина жінок свідомо відмовляється від кар'єрного зростання. Фемінні жінки характеризуються поступливістю, м'якістю, чутливістю, сором'язливістю, ніжністю, сердечністю, здатністю до співпереживання, інтровертованістю і т.д. Вони менше спрямовані на досягнення успіхів в кар'єрі, але при цьому надають перевагу емоційним сторонам сімейного та особистого життя. Почуття ревності вони переживають пасивно, не проявляючи агресивної поведінки, намагаються виправдати дії інших сторін.

Найнижчими у жінок фемінного типу є показники маскулінності (від 0,1 до 0,35). Такий тип супроводжується завищеною тривожністю і соціальною дезадаптацією.



Аналізуючи результати тієї ж методики на чоловічій вибірці, можна зробити висновок, що у всіх чоловіків переважає андрогідний тип

психологічної статі (від 93,3% до 100%). Чоловіки даного типу поєднують в собі продуктивність та чуттєвість. Їм властиві риси як маскулінного, так і фемінного типу, але виражаються вони гармонійно і взаємодоповнююче, що підвищує їхні адаптивні можливості в суспільстві, в шлюбі. Нерідко обирають професії типу «Людина-Людина» (лікар, педагог та ін.). В порівнянні з маскулінными чоловіками, андрогідам властивий більший рівень зовнішнього прояву емоцій, завищена самооцінка та занижений рівень тривожності. Слід зазначити, що андрогідність чоловіків суперечить стереотипам суспільства щодо «образу чоловіка». Тобто якщо «образ жінки» змінився – соціум сприйняв жінку-кар'єристку з упорядкованим сімейним життям, то «образ чоловіка»-сім'янина (у якого зменшуються кар'єрні очікування), на сьогодні, є не зовсім сприйнятим у соціумі. А ось прояв ревностів у чоловіків такого типу характеризується розважливою поведінкою, відсутності агресивного прояву, можливістю навіть приховати негативні емоції.

Звернемо увагу, щодо збільшення кількості маскулінних чоловіків у старшій віковій групі в порівнянні з молодшими: 20-25 р – 0%, 26-35 р – 0%, 36-59 р – 20% ( $M=0,85$ ,  $F=0,275$ ). Це може бути результатом стереотипізації статевої поведінки. Для чоловіків маскулінного типу наявні такі риси: наполегливість, агресивність, схильність до ризику, самостійність, сексуальна агресивність, вищий рівень тривожності та самооцінки в області академічних досягнень і власної зовнішності, в порівнянні з андрогідними чоловіками. Це ще раз підтверджує історичний стереотип щодо позитивної сторони вступання до шлюбу в молодшому віці, через легше сприйняття нової соціальної ролі та легшої адаптації. Адже, в чоловіків старшої вікової групи, що володіють в більшій мірі вище перерахованими якостями, той самий процес адаптації може проходити більш проблематично.

Так, враховуючи вищенаведені дані, можна зробити висновок, що у сучасному суспільстві, в шлюбі дуже важливим є поступки та відсутність

конкуренції у подружжя. Це може проявлятися у взаємопідтримці та розумінні, що допомагатиме при адаптації до шлюбу та побудові міцної сім'ї.

Розглянемо результати дослідження за методикою на визначення рівня тривожності Тейлора. Для більш наочного представлення використаємо діаграму результатів за статевими вибірками – жіноча вибірка (див. рис. 3) та чоловіча вибірка (див. рис. 4).

Аналізуючи результати методики на визначення рівня тривожності за Тейлором, можемо зробити висновок, що у жінок переважає середній рівень тривожності (з тенденцією до високого) від 25 до 50 %. Особистість з таким рівнем характеризується стурбованістю, щодо повсякденних проблем та побоюванням ймовірності їх виникнення, що негативно може повпливати та стосунки в шлюбі та при адаптації до нього.

Високий рівень тривожності зустрічається у даній вибірці від 13,3 до 26,6%. Характеризується постійним переживанням, щодо ситуацій, які складаються в житті особистості, емоційним дискомфортом, дисгармонійним розвитком особистості. Як висновок, високий рівень тривожності деструктивно може впливати на відносини людини з оточуючими, через постійні неконструктивні звинувачення, які є наслідком і високого рівня прояву ревнощів. У молодшої вікової групи (20-24 р.) високий рівень тривожності є найвищим, у порівнянні з іншими віковими групами (від 16,6% до 3,3%).

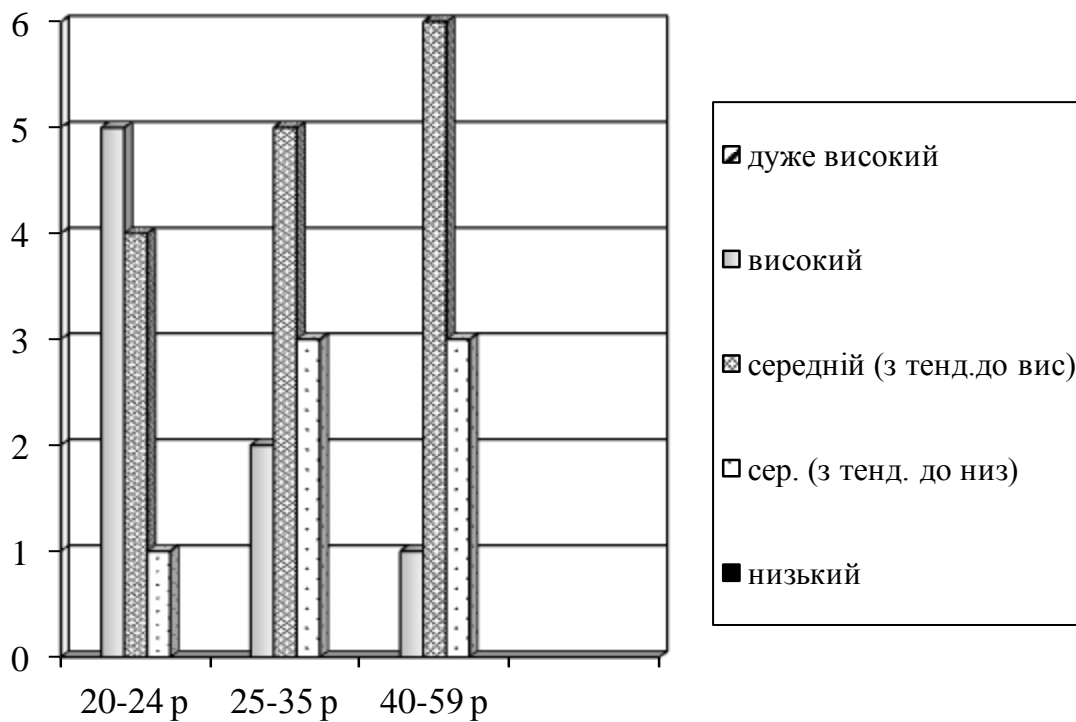


Рис. 3. Рівень тривожності жінок.

Дана тенденція може свідчити про збільшення раціонального та логічного мислення зі збільшенням віку та набуття практичного і життєвого досвіду, що є позитивним для подружніх відносин в цілому. У них відсутня зацикленість на негативних емоціях, в порівнянні із жінками високого та дуже високого рівня тривожності. Це може бути сприятливим при адаптації, суперечках, що супроводжують цей період.



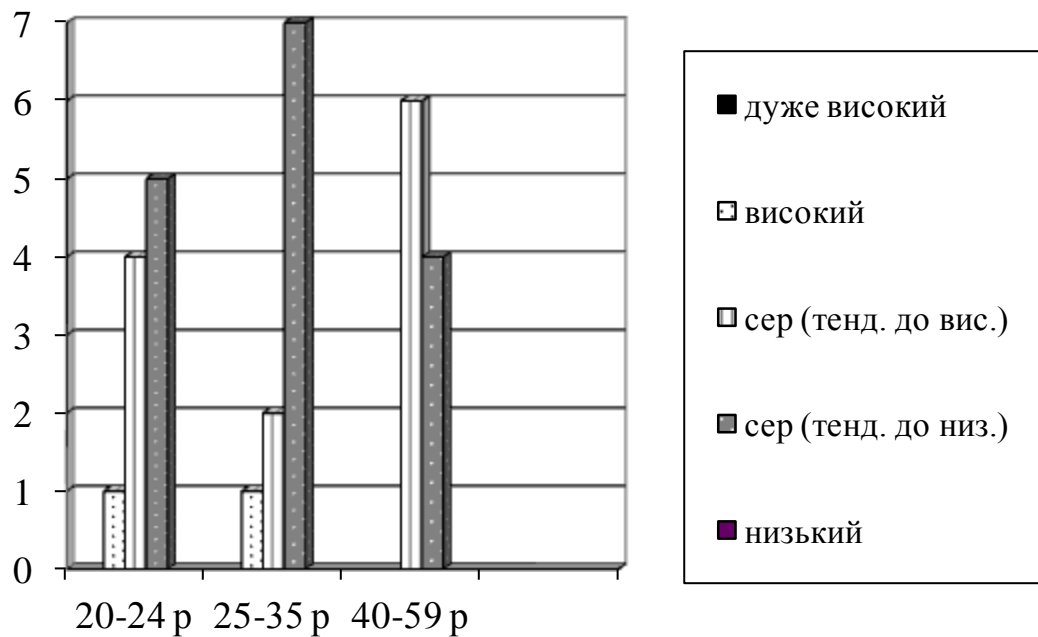


Рис. 4. Рівень тривожності чоловіків.

Аналізуючи отримані результати дослідження за представленою методикою, можемо побачити, що середній показник тривожності у респондентів чоловічої статі = 14,74, що говорить про середній рівень тривожності з тенденцією до низького. Але прослідкуємо динаміку зміни показників, відповідно вікових груп.

Високий рівень тривожності притаманний наймолодшій і середній віковим групам (від 10 до 6,67%). Даний рівень тривожності у чоловіків проявляється емоційним дискомфортом і частим перебуванням у фрустраційному стані, що може бути причиною суперечок або важкої адаптації до нового життєвого простору у шлюбі.

Наймоладша вікова група характеризується найвищим рівнем тривожності, в порівнянні зі старшими. Середні значення яких наступні: 16,9 – молодша вікова вибірка, 12,8 – середня, 14,5 – старша.

Респонденти віком від 20 до 24 років належать до групи осіб з середнім рівнем тривожності (з тенденцією до високого), які характеризуються впаданням в афективні стани, збудженням, напругою, стурбованістю, почуттям безсилля і т.д. Ці почуття можуть бути виражені по

різному у шлюбі та взаємостосунках з дружиною, тому слід бути уважним до емоційного стану подружжя.

Досліджувані старших вікових категорій відносяться до осіб з середнім рівнем тривожності, але тенденцією до низького, які характеризуються більш адекватним оцінюванням та сприйняттям різних ситуацій. Тенденція до зменшення рівня тривожності може свідчити про набуття життєвого досвіду та зміну ціннісних орієнтацій.

Результати дослідження за шкалою Дембо-Рубінштейна для наочного представлення зображені в діаграмі результатів за статевими вибірками – респонденти жіночої статі (див. рис. 5) та респонденти чоловічої статі(див. рис. 6).

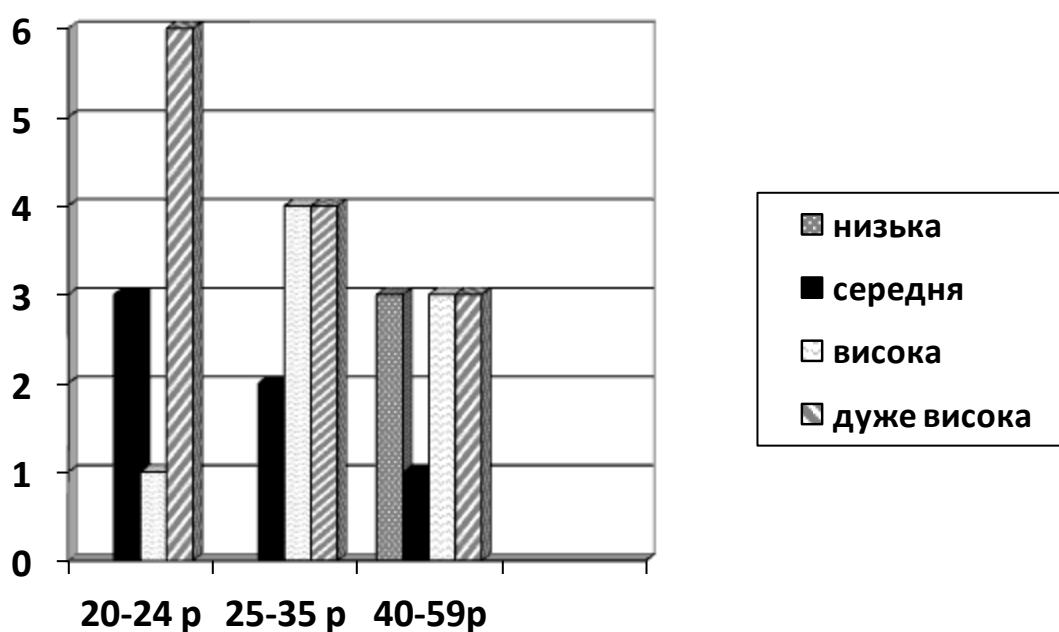


Рис. 5. Рівень самооцінки в респондентів жіночої статі.

Аналізуючи отримані результати, щодо опитаних жіночої статі, можемо зробити висновок, що зі збільшенням віку зменшується рівень самооцінки. Про це свідчать наступні результати:

1. Молодша вікова група має найвищий рівень шкали «дуже висока самооцінка», що складає від 43,3% до 60%. Люди з завищеною самооцінкою характеризуються підвищеним рівнем домагань і високим рівнем самоповаги.

2. Серед респондентів молодшої вікової групи найбільша кількість вибірки із середнім рівнем самооцінки (від 10% до 30%).
3. Із збільшенням віку збільшується тенденція до заниженої самооцінки (20-24 р – 0%, 25-35 р – 0%, 40-59 р – 10%), що може свідчити про неприйняття свого віку та появу комплексів щодо нього. Жінки з заниженою самооцінкою схильні до невротичної залежності.

Отже, жінки молодого віку з високою самооцінкою можуть проявляти вищі домагання до свого партнера. А це, в свою чергу, може бути причиною виникнення конфліктних ситуацій.

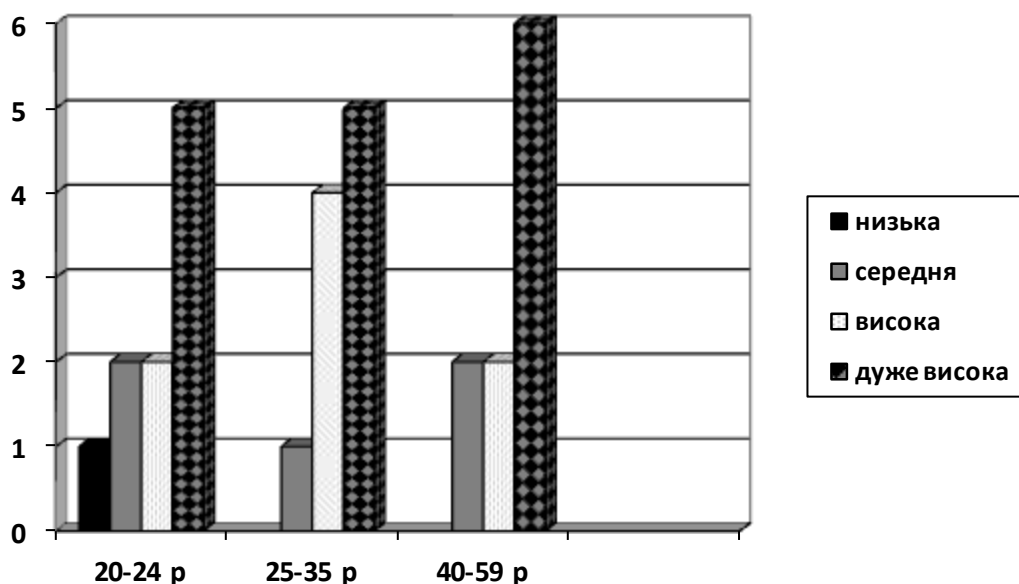


Рис. 6. Рівень самооцінки в респондентів чоловічої статі.

Аналізуючи результати отриманих даних чоловічої вибірки можна зробити такі висновки:

1. У респондентів чоловічої статі будь-якої вікової групи переважає дуже високий рівень самооцінки (від 16,6% до 63,4%).
2. Зі збільшенням віку збільшується тенденція до підвищення самооцінки. Середні значення по віковим групам: 20-24 р – 71,1; 25-35 р – 77,5; 40-59 р – 74,3.
3. Неадекватною заниженою самооцінкою характеризується від 16,6% до 3,3%. Тільки в осіб з заниженою самооцінкою можуть

бути неадекватні прояви ревнощів, також страх власної сексуальної неспроможності, що може призвести до конфліктів, або проблем при адаптації. Для таких людей характерним є небажання припустити порівняння з можливим суперником через страх програти, бути гіршим в очах коханої людини.

Співставляючи дані всієї вибірки обох статей, можемо побачити різницю тенденцій: у жінок зі збільшенням віку зменшується самооцінка, а в чоловіків навпаки – зі збільшенням віку збільшується самооцінка. Це може бути результатом несприятливих фізіологічних змін, які не приймаються жіночою статтю, та самореалізацією в життя чоловіками, для яких останнє стає домінантним.

Отже, проаналізувавши отримані в дослідженні дані, можна зробити висновки про важливість життєвого досвіду, віку, рівня самооцінки, тривожності та інших особистісних характеристик людей, як чинників адаптації до нового сімейного життя. Важливим виступає володіння інформацією про власну «другу половинку», її особливості та «сторони», що по різному можуть проявлятися у життєвих ситуаціях, у шлюбі та побуті. Таким чином, можна говорити про важливість періоду знайомства та залицяння перед шлюбом, що дає можливість молодим парам краще познайомитися та прослідкувати за партнером у різних сферах життєдіяльності, аби період адаптації та побудови міцної сім'ї пройшов благополучно.

1. Антонов А. И. Социология семьи: учебн. [для студ. высш. учебн. зав.] / А. И. Антонов, В. М. Медков. - Москва: Изд-во МГУ, 1996. – 304 с.

2. Голод С. И. Стабильность семьи: социологический и демографический аспекты / С.И. Голод - Ленинград, 1984 – 134 с. – (Сочинение).

3. Дорно И. В. Современный брак: проблемы и гармония: Монография / И. В. Дорно. – Москва: Педагогика, 1990. – 267 с.

4. Захарченко В.Г. Соціально-психологічні особливості готовності молоді до подружнього життя/В.Г.Захарченко // Український соціум. – 2004. - № 1 (3). – С.15 – 18.
5. Зверєва А.Ю. Соціальний супровід сімей, які опинилися в складних життєвих ситуаціях: Навч. посібник / А.Ю.Зверєва. – К.: Знання-Прес, 2006. – 103 с.
6. Яблонська Т.М. Актуальні проблеми досліджень сучасної сім'ї в Україні / Т.М.Яблонська // Український соціум. – 2004. - № 2 (4). – С.35-37.

**Danaikanych Olga, Korniyenko Inokentiy**

Mukachevo State University

Mukachevo

### **The factors of families' adaptation to a new living space**

*The results of the personal features' research, which can show the influence over the adaptation process to the new vital space in young families are described in the article. Represented data about masculine and female qualities are self-appraisal, anxiety, «psychological sex», that promote or prevent the establishment of a contact between married couple in case of problems in adaptation or their resolve. The importance of the period of acquaintanceship and courtship before marriage gives possibility for young couples to get acquainted and to get know the partner in different areas of vital activity. The period of acquaintanceship and courtship before marriage has influence on successful future adaptation as the foundation for building a family.*

**Key words:** *family, marriage, adaptation, «psychological sex», anxiety, self-appraisal, masculinity, femininity.*